



Popis programového vybavenia WISKAN verzia 4.01

1.08.2005

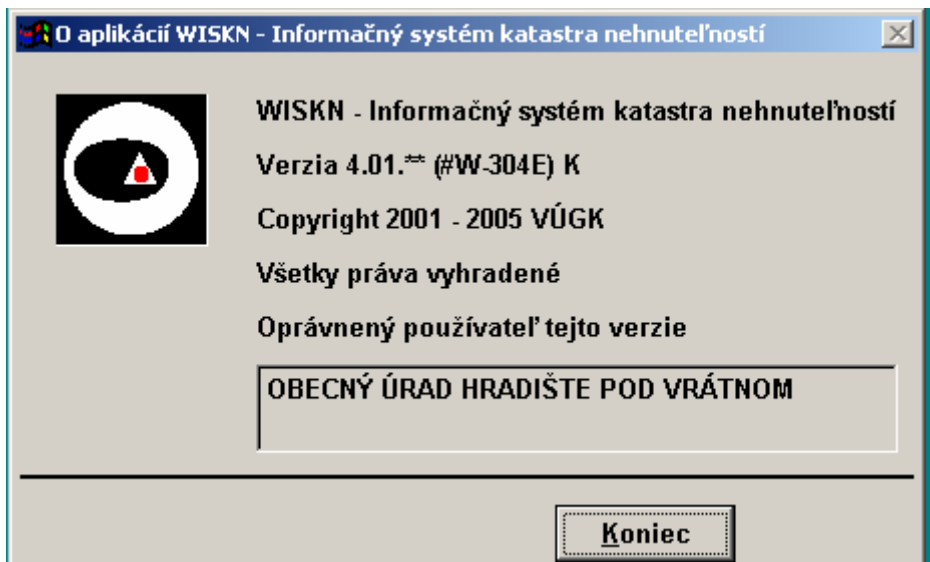
1. Obsah

1.	Obsah.....	2
2.	Popis programu	3
3.	Technické požiadavky	4
4.	Vyčistenie prostredia a príprava údajov.....	5
5.	Inštalácia programu.....	6
6.	Nastavenie kódovej stránky.....	11
7.	Prvé spustenie programu	12
8.	Import FUVI údajov	13
9.	Predvoľby programu.....	15
-	<i>Predvoľby / Zobrazenia</i>	15
-	<i>Predvoľby / Tlač</i>	18
10.	Pracovná lišta a Navigačné panely.....	20
11.	Používanie klávesnice a klávesové povely.....	24
12.	Tlač a výber údajov do tlače.....	26
13.	Prístupové práva	30
14.	Špeciálne funkcie	32
15.	Daň z nehnuteľností	36

2. Popis programu

Verzia 4.01 programu WISKAN pracuje s tabuľkami katastra nehnuteľností podľa vyhlášky č.647 Úradu geodézie, kartografie a katastra Slovenskej republiky z 10. novembra 2004.

Verziu inštalovaného programu je možné preveriť z pracovnej lišty - „Pomocník / O aplikácii“.



[Späť na Obsah](#)

3. Technické požiadavky

- Aplikácia sa inštaluje na lokálny PC. Vhodné minimálne parametre PC sú :
 - o Pentium 166 MHz, 32 MB RAM, grafické rozlíšenie 800x600, OS Windows 98 SP2 a novší.
- V prípade zakúpenia viacerých inštalácií a sieťového použitia je možné údaje DATA a Číselníky umiestniť na sieťový server s operačným systémom Novell NetWare alebo MS Windows 2000 Server rovnako ako je to pri doterajšom DOS programovom vybavení.
- Počítačová sieť je vhodná s rýchlosťou 100 Mbit/s a s aktívnymi prvkami SWITCH.

[Späť na Obsah](#)

4. Vyčistenie prostredia a príprava údajov

Pred začatím inštalácie programového vybavenia je potrebné:

Vyčistenie prostredia počítača:

- Odiňstalovať predošlé verzie programu WISKAN z počítačov a odstrániť celý adresár c:\WISKAN.

V prípade, že po inštalácii programu sú ťažkosti s jeho spustením – pozri časť Kontrola systémového prostredia na konci nasledujúcej kapitoly.

Údaje DATA a Číselník

- Program potrebuje Číselníky KN, Súbor prístupových práv a Údaje DATA.
- Program používa doterajšie databázy – Údaje DATA, Číselníky a prístupové práva. Indexové súbory v Číselníku a aj v Údajoch DATA je potrebné pri nahraní nových údajov vymazať. Program si vytvorí nové indexové súbory.

[Späť na Obsah](#)

5. Inštalácia programu

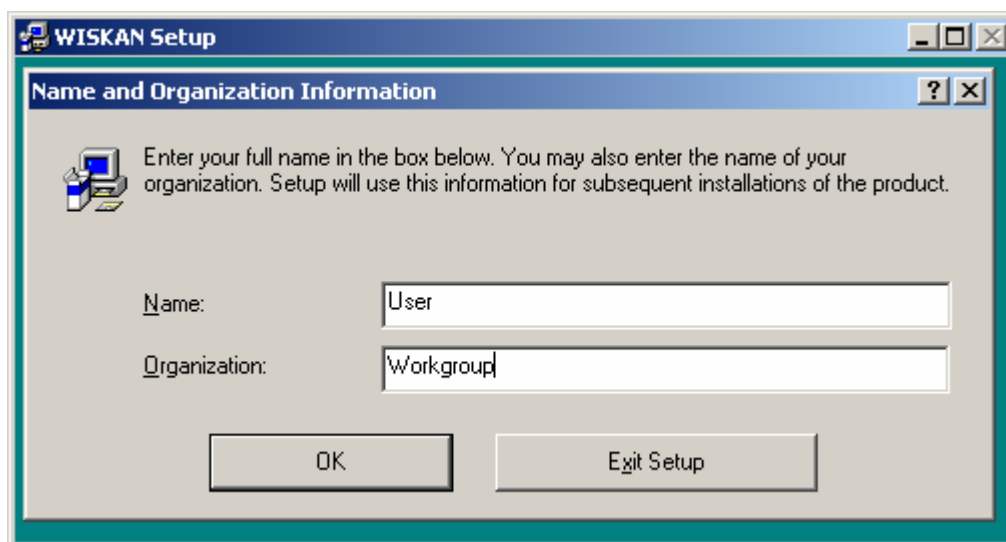
Program sa inštaluje z inštalačných súborov na dodanom CD.

Inštalačné CD obsahuje:

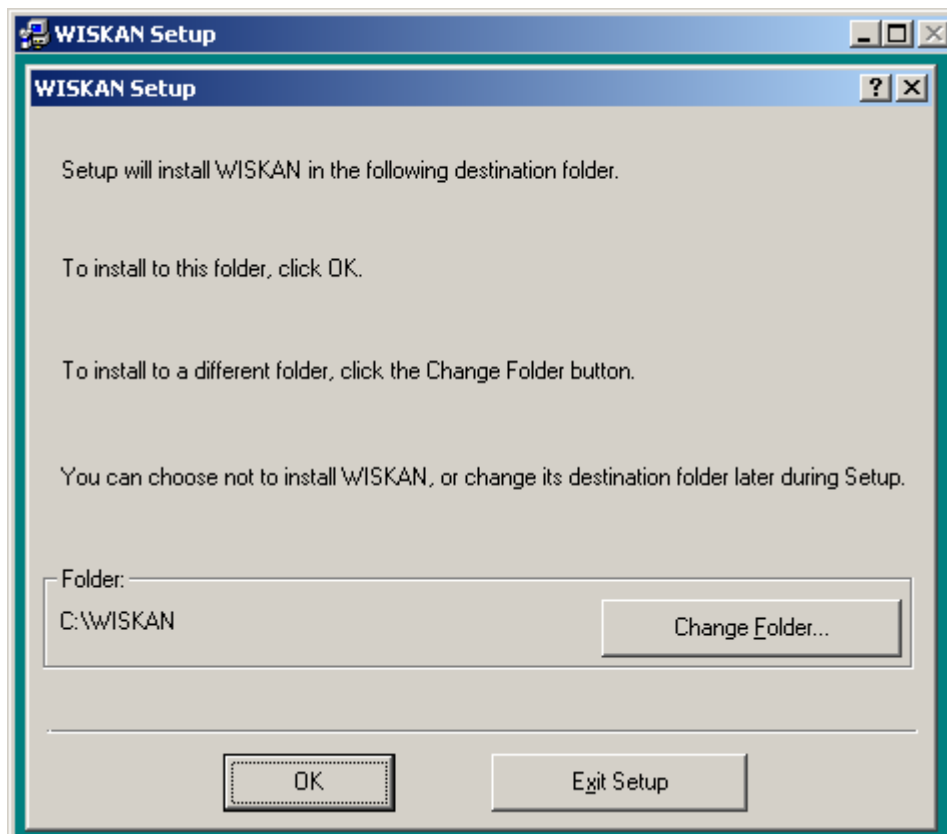
- PODPORA
 - ACROBAT – program Acrobat Reader pre čítanie súborov PDF
 - WINCOM – inštalácia programu Windows Commander
- POPIS_PROGRAMU – súbor „WISKAN_POPIS“ s popisom programu vo formáte
 - DOC - je možnosť pohybu po dokumente pomocou obsahu a odkazov
 - PDF - pre program Acrobat Reader
- SETUP – inštalačné súbory programu WISKAN

Inštaláciu programu vykonajte do adresára „WISKAN“ na lokálny disk „C“ počítača.

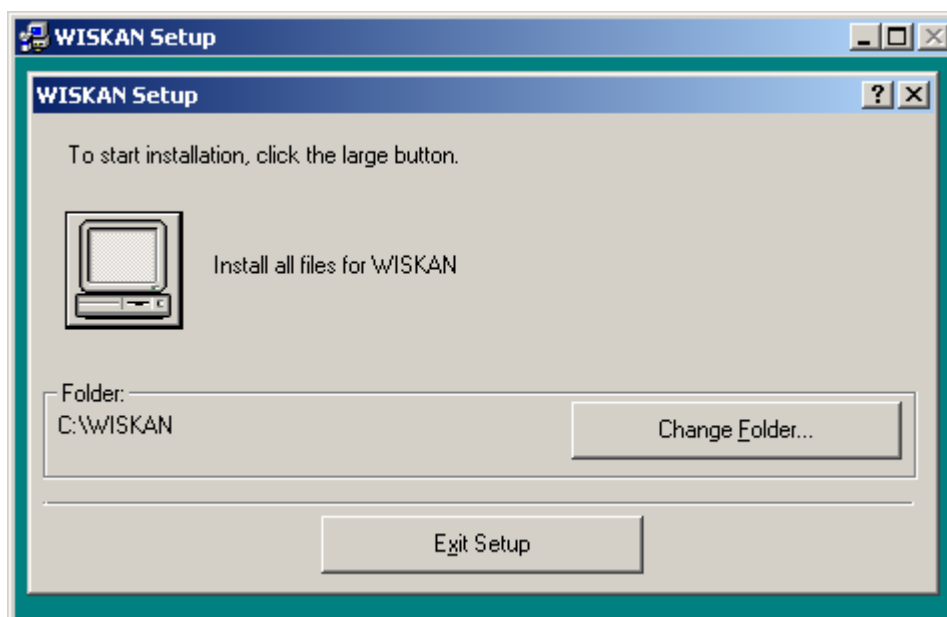
- Inštalácia programu WISKAN sa spúšťa pomocou súboru „Setup.exe“ umiestneného v adresári SETUP na inštalačnom CD. Počas inštalácie stačí potvrdzovať predvolené tlačidlá „OK“ a „Continue“.
- Program sa spýta na meno používateľa a organizácie.



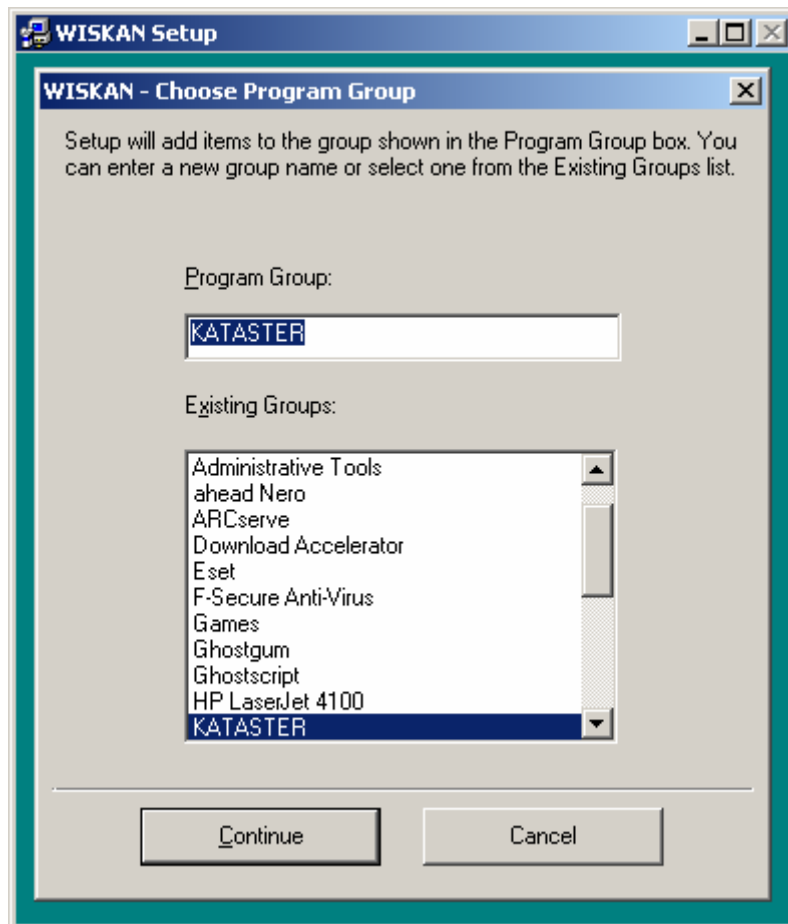
- Inštalácia je predvolená do adresára „c:\wiskan“.



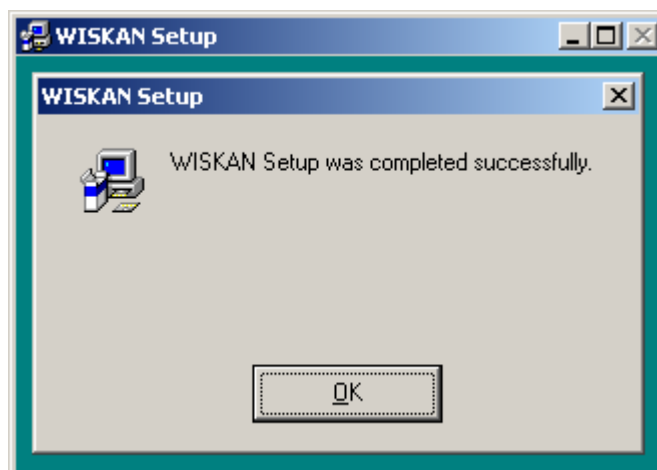
- Pre pokračovanie inštalácie treba stlačiť veľké tlačidlo (s vyobrazeným PC).



- V programoch vytvorí záložku „**Kataster**“ do ktorej umiestni spúšťač súbor.



- Úspešné ukončenie inštalácie.

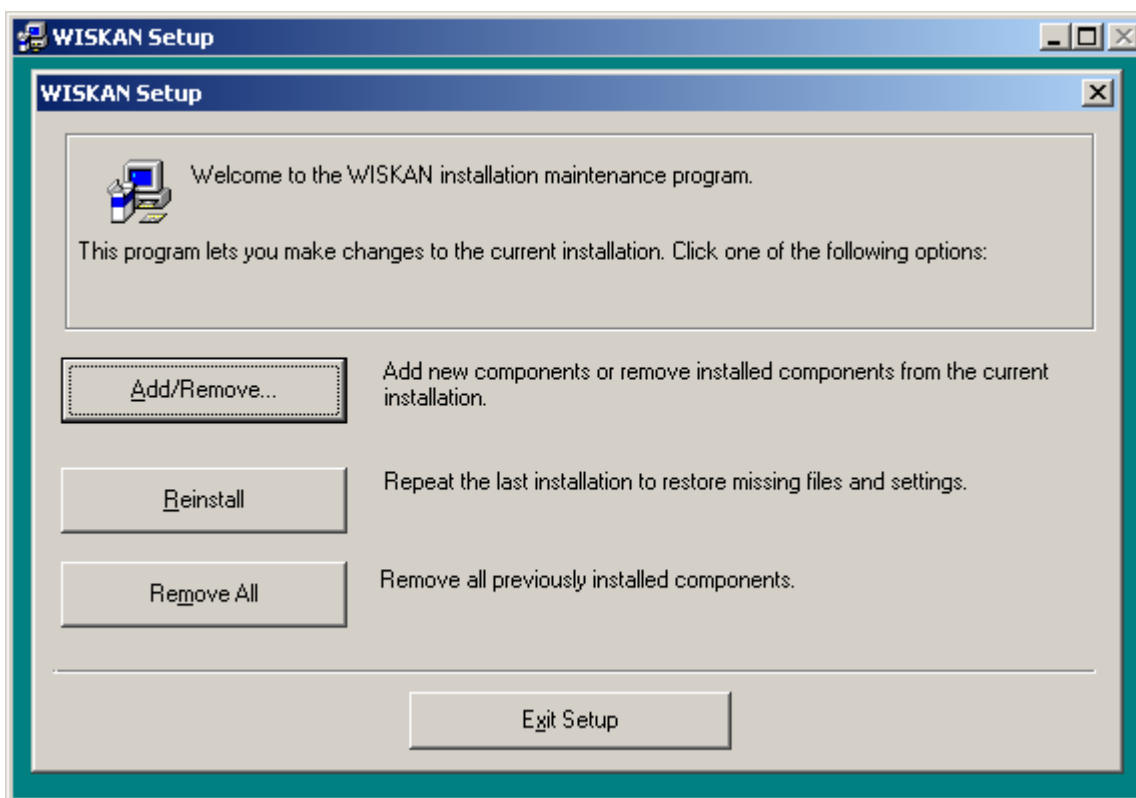


Obsah adresára programu (C:\WISKAN):

- Podadresár DATA
 - o slúži pre umiestnenie údajov z KN (.DBF súbory alebo .FPU súbory)
- Podadresár CISELNIK
 - o slúži pre umiestnenie Číselníkov a Registrov aplikácie
- Obsah súboru „**CONFIG.FPW**“
 - Path = c:\wiskan;c:\wiskan\data;c:\wiskan\ciselnik*
 - Resource = c:\wiskan\foxuser*
 - Tmpfiles = c:\windows\temp*

Systemenus = off

- Súbor „**WISKAN.PAR**“ - podrobnejšie pozri [Kap.9 - Predvoľby programu.](#)
- Súbor „**WISKAN.EXE**“ - hlavný program.
- Externé programové moduly:
 - o **WDANEN.APP** - spracovanie daní
 - o **WELPRINT.APP** - tlač evidenčných listov
 - o **WENUPV.APP** - hromadné vyhľadávanie údajov
 - o **WFPU2DBF.APP** - import údajov FUVI
 - o **WLVPRINT.APP** - tlač listov vlastníctva
 - o **WPAPRINT.APP** - tlač parciel
 - o **WPPRAVA.APP** - údržba prístupových práv
 - o **WSPPU_IS.APP** - prihlasovací modul
 - o **WTVYSTUP.APP** - tlač výberových zostáv
- V prípade, že inštalácia nájde na disku už nainštalovanú staršiu verziu programu WISKAN, na začiatok ponúkne možnosť preinštalovania alebo odinštalovania aplikácie. Preinštalovanie aplikácie je možné jedine z rovnakej verzie inštalačného súboru ako je nainštalovaná aplikácia. V tom prípade už nie je potrebné zadávať žiadne nastavenia.

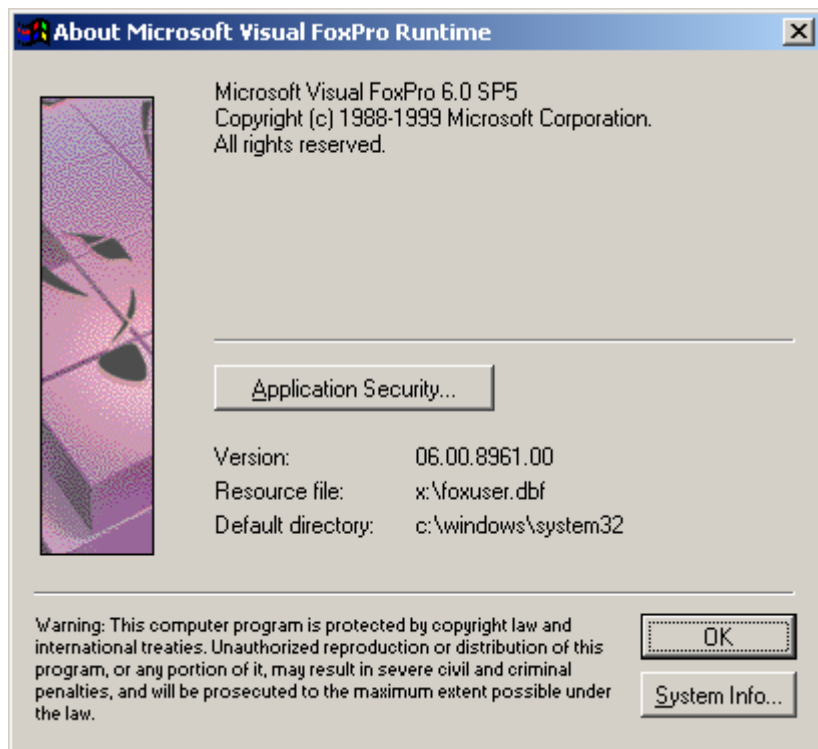


Pre podrobnejšie informácie o preinštalovaní a aktualizácii nových verzií programu pozri [Kap.9 - Predvoľby programu, časť Predvoľby / Údržba.](#)

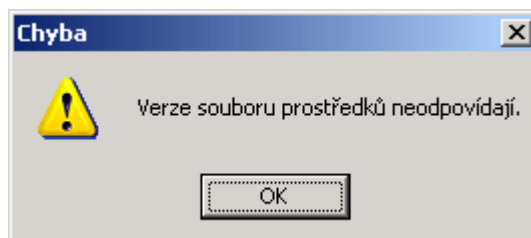
Kontrola systémového prostredia

- Systémové súbory (RunTime), potrebné pre činnosť MS Visual FoxPro sú nasledovné:
 - o vfp6run.exe
 - o vfp6renu.dll (pre jazyk ENU), prípadne vfp6rcze.dll (pre jazyk CZE)
 - o vfp6r.dll

Tieto súbory sú umiestnené v adresári C:\WINDOWS\SYSTEM pre Windows 9X resp. C:\WINDOWS\SYSTEM32 pre Windows XP. Spustením súboru vfp6run.exe je možné preveriť funkčnosť systémového prostredia.



- V prípade chybového hlásenia je potrebné vymazať súbor „vfp6rcze.dll“. Tento súbor je pozostatkom staršej verzie RunTime a systém ho neodinštaloval.



[Späť na Obsah](#)

6. Nastavenie kódovej stránky

Údaje DATA a Číselník

Vo verzii programu 4.01 už nie je potrebné nastavovať kódovú stránku.

V prípade, že z katastra sú k dispozícii .FPU súbory (FUVI):

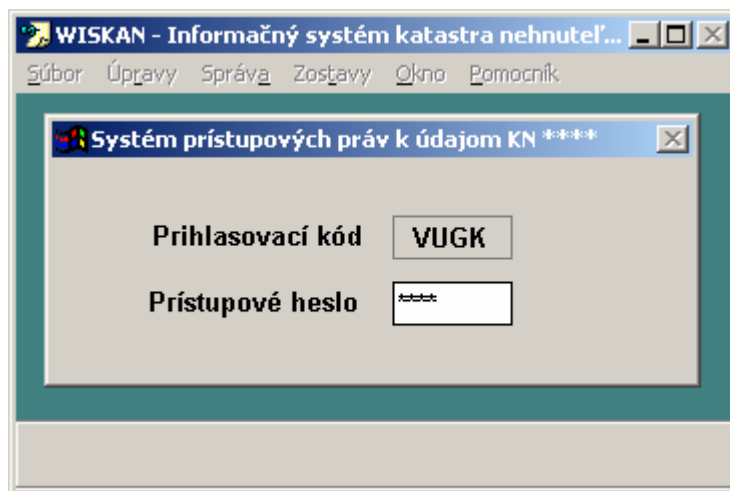
Program vykoná úpravu kódovej stránky pri načítaní súborov FUVI. Pozri [Kap.8 - Import FUVI údajov](#).

[Späť na Obsah](#)

7. Prvé spustenie programu

Vstupné meno a heslo

- Vstupné meno pre prvé spustenie je **VUGK**
- Vstupné heslo pre prvé spustenie je **VUGK**



Pre bežné používanie je potrebné zmeniť vstupné heslo a tiež vytvoriť účet pre oprávneného pracovníka. [Viac pozri Kap.13 - Prístupové práva.](#)

Identifikačný súbor pracoviska

Pri prvom spustení program vytvorí identifikačný súbor prevádzkovateľa (spravais.idf).

Prístupové práva

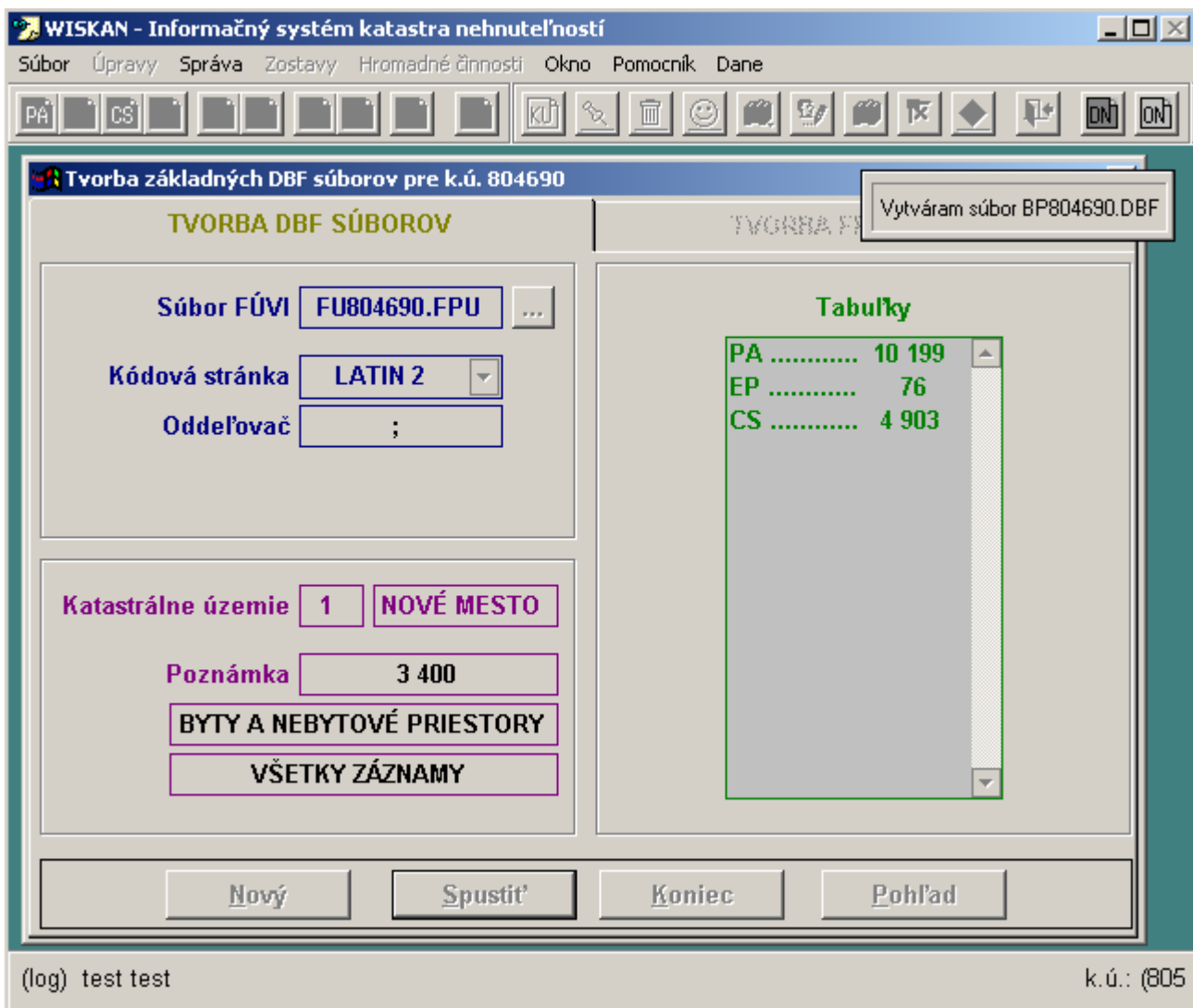
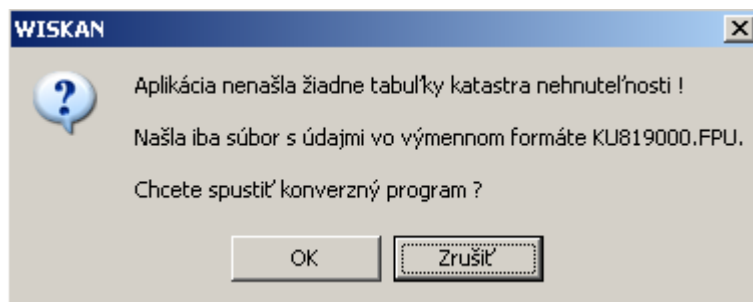
Pri prvom spustení program vytvorí súbory prístupových práv (kn_prava.dbf, kn_prist.dbf).

[Späť na Obsah](#)

8. Import FUVI údajov

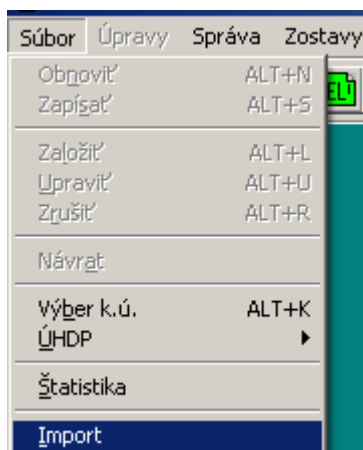
- Prvé načítanie údajov

V prípade, že zatiaľ nie sú importované žiadne údaje, program pri svojom spustení ponúkne možnosť importu.



- **Aktualizácia údajov**

V prípade aktualizácie údajov je potrebné import vykonať cez Pracovnú lištu - funkcia „Súbor / Import“.

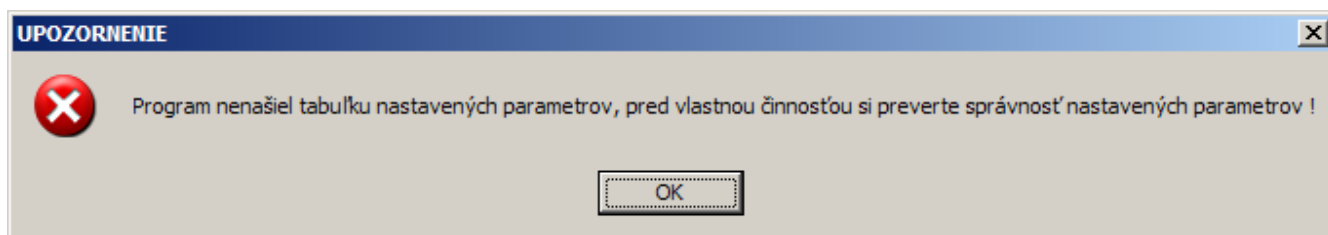


Program ponúkne súbor údajov pre import, prípadne je možné tento súbor vyhľadať. Funkciou Import sa prepisujú pôvodné DBF súbory súbormi z výmenného formátu FPU. Po vytvorení DBF- súborov je potrebné ukončiť program a v adresári c:\WISKAN\DATA vymazať všetky súbory s koncovkou CDX, a súbor UPDxxxxxx.TXT, lebo boli vytvorené k predošlým údajom. Znovu naštartovaný program už zobrazuje nové údaje.

[Späť na Obsah](#)

9. Predvoľby programu

Predvoľby programu sú uložené v súbore „wiskan.par“, ktorý je umiestnený v adresári, kde je nainštalovaný program WISKAN. V prípade, že tento súbor tam nie je, pri prvom spustení program upozorní na potrebu vykonania nastavení.

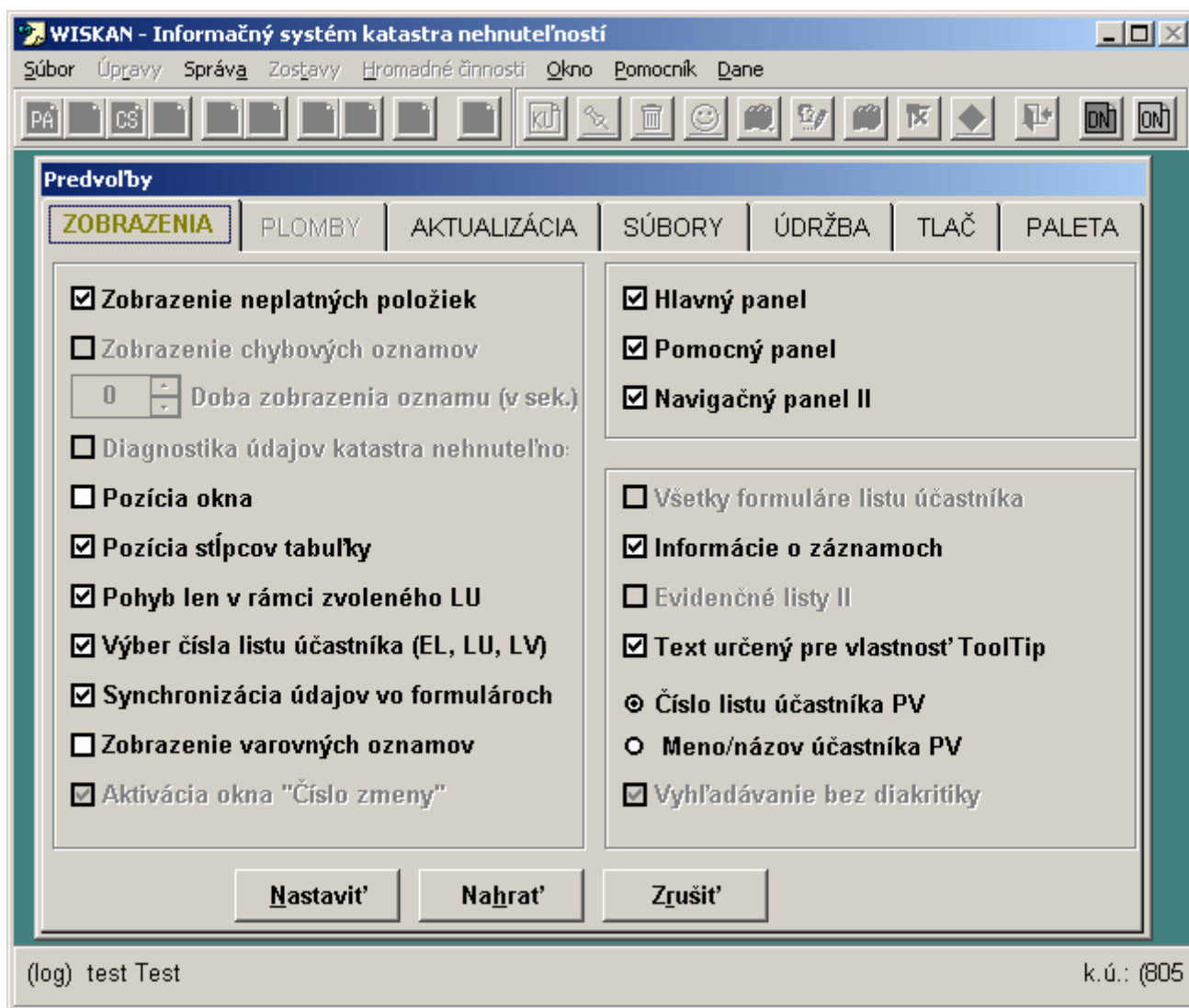


Časť predvoľieb (farby, umiestnenie okien a pod.) je uložená v súbore „wiskan.ini“, ktorý je umiestnený v adresári „Windows“.

Predvoľby je možné upravovať v „Správa/Predvoľby“. Po ich nastavení pri prvej inštalácii je možné tento súbor skopírovať a použiť pri ďalších inštaláciách. Takto nebude potrebné všade nastavovať všetky parametre.


Následne je uvedených niekoľko informácií o jednotlivých nastaveniach:

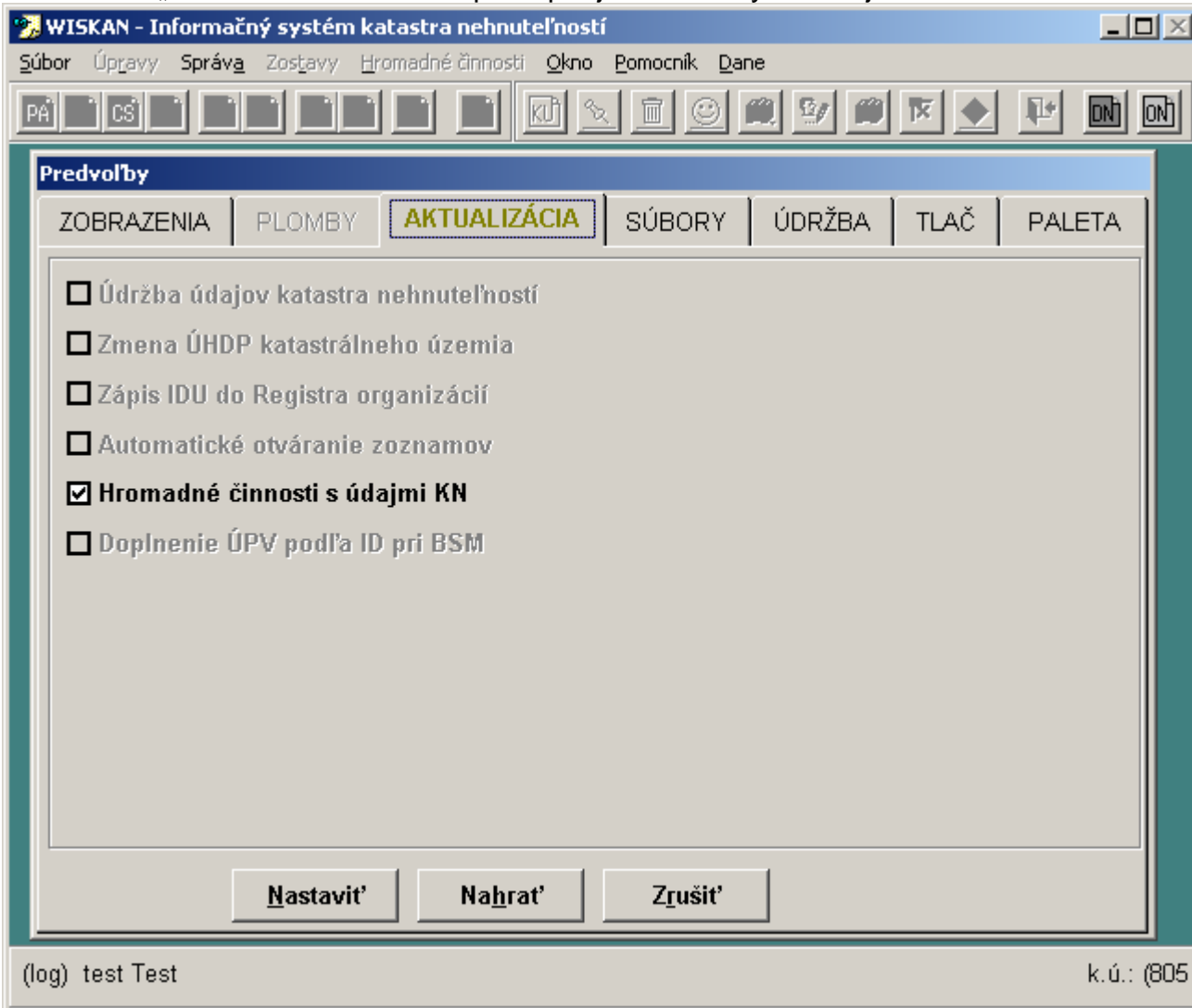
- **Predvoľby / Zobrazenia**



- „Zobrazenie neplatných položiek“ umožňuje prehliadanie a vyhľadávanie údajových položiek, ktoré sa nepoužívajú - súpisné čísla pri parcelách, výmera pri stavbách (zobrazené budú zelenou farbou).
- „Pozícia okna“ zabezpečí, že okná a tlačidlové lišty programu sa budú zobrazovať vždy na tom mieste kde si ich pracovník naposledy umiestnil.
- „Pozícia stĺpcov tabuliek“ zabezpečí rozloženie stĺpcov v registroch a zoznamoch podľa potrieb pracovníka. Uložená je v súbore „KN_GRID.DBF“.
- „Synchronizácia formulárov“ zabezpečí aktualizáciu obsahu otvorených formulárov podľa formulára LV/EL.
- „Pohyb len v rámci zvoleného LU“ zabezpečuje prechádzanie vo formulároch len v rámci zvoleného LV/EL.
- „Výber čísla EL/LV a Všetky formuláre...“ upravujú spôsob prístupu k údajom.
- „Hlavný panel, Pomocný panel a Navigačný panel I“ umožnia používanie tlačidlových lišt.
- „Informácie o záznamoch“ sprístupňuje počítadlo záznamov v hlavičke jednotlivých formulárov.
- „Text určený pre vlastnosť ToolTip“ zobrazí popis číselníkového kódu pri ukázaní myšou na položku.
- „Číslo listu účastníka/Meno názov účastníka PV“ predvolí spôsob vyhľadania vlastníka resp. užívateľa.

Predvoľby / Aktualizácia

- Funkcia „Hromadné činnosti...“ sprístupňuje funkciu Výber údajov KN 



WISKAN - Informačný systém katastra nehnuteľností

Súbor Úpravy Správa Zostavy Hromadné činnosti Okno Pomocník Dane

PÁ CS

Predvoľby

ZOBRAZENIA PLOMBY **AKTUALIZÁCIA** SÚBORY ÚDRŽBA TLAČ PALETA

Údržba údajov katastra nehnuteľností

Zmena ÚHDP katastrálneho územia

Zápis IDU do Registra organizácií

Automatické otváranie zoznamov

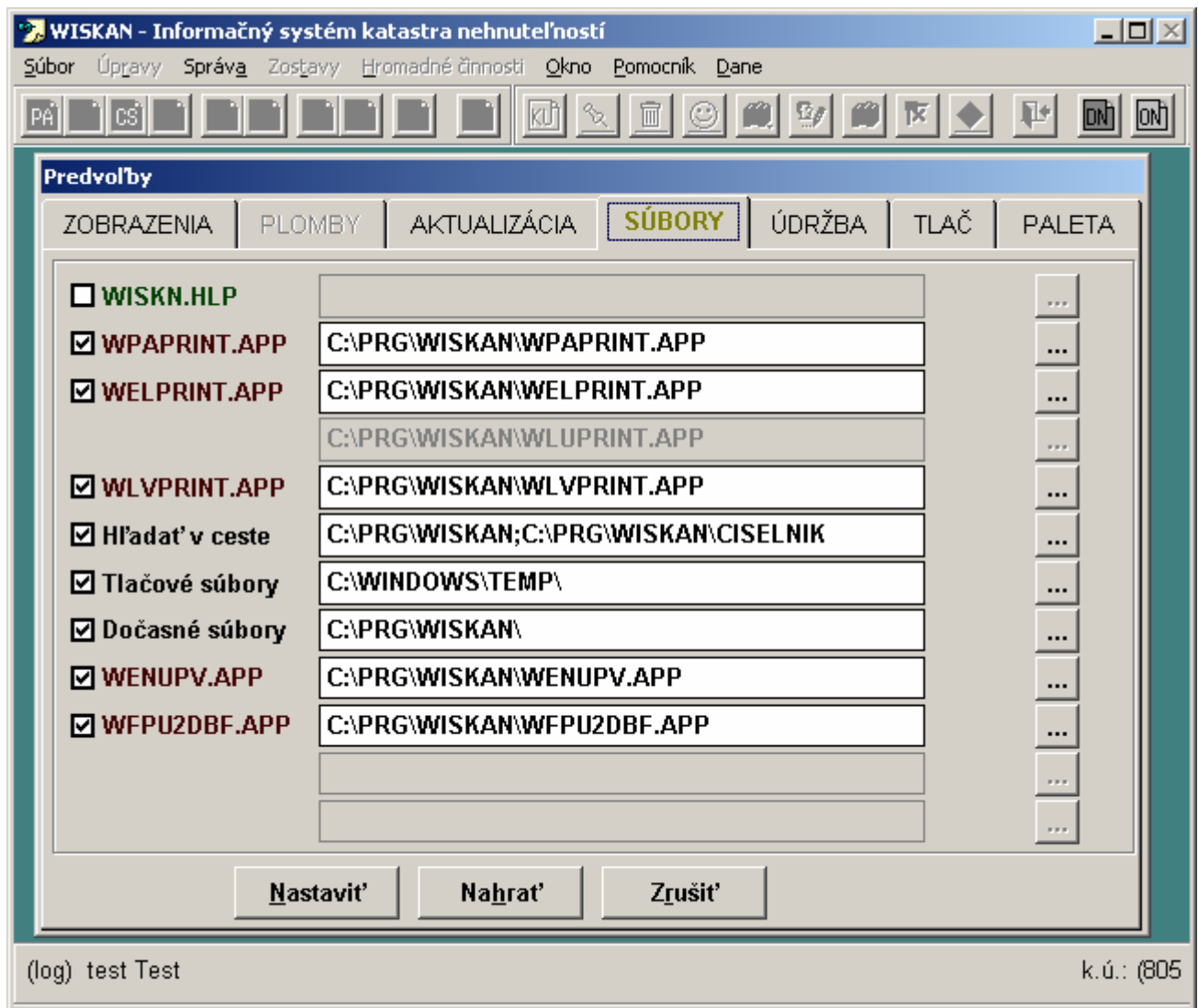
Hromadné činnosti s údajmi KN

Doplnenie ÚPV podľa ID pri BSM

Nastaviť **Nahrat** **Zrušiť**

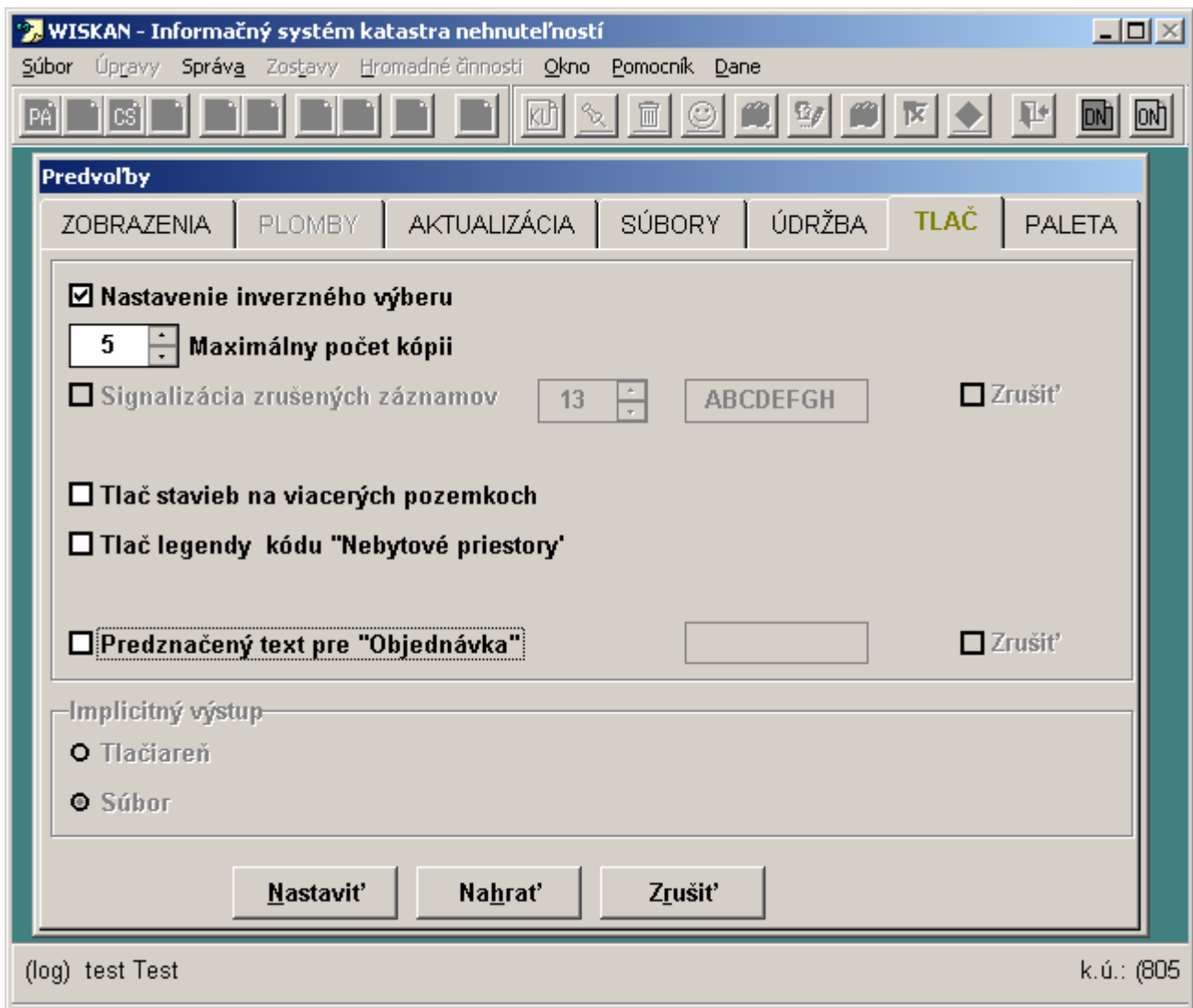
(log) test Test k.ú.: (805)

Predvoľby / Súbory



- V nastavení sú cesty pre jednotlivé moduly programu.
- Je vhodné upraviť cestu pre tlačové súbory tak, aby všetky tlačové súbory boli umiestňované na vhodné miesto.

- **Predvoľby / Tlač**



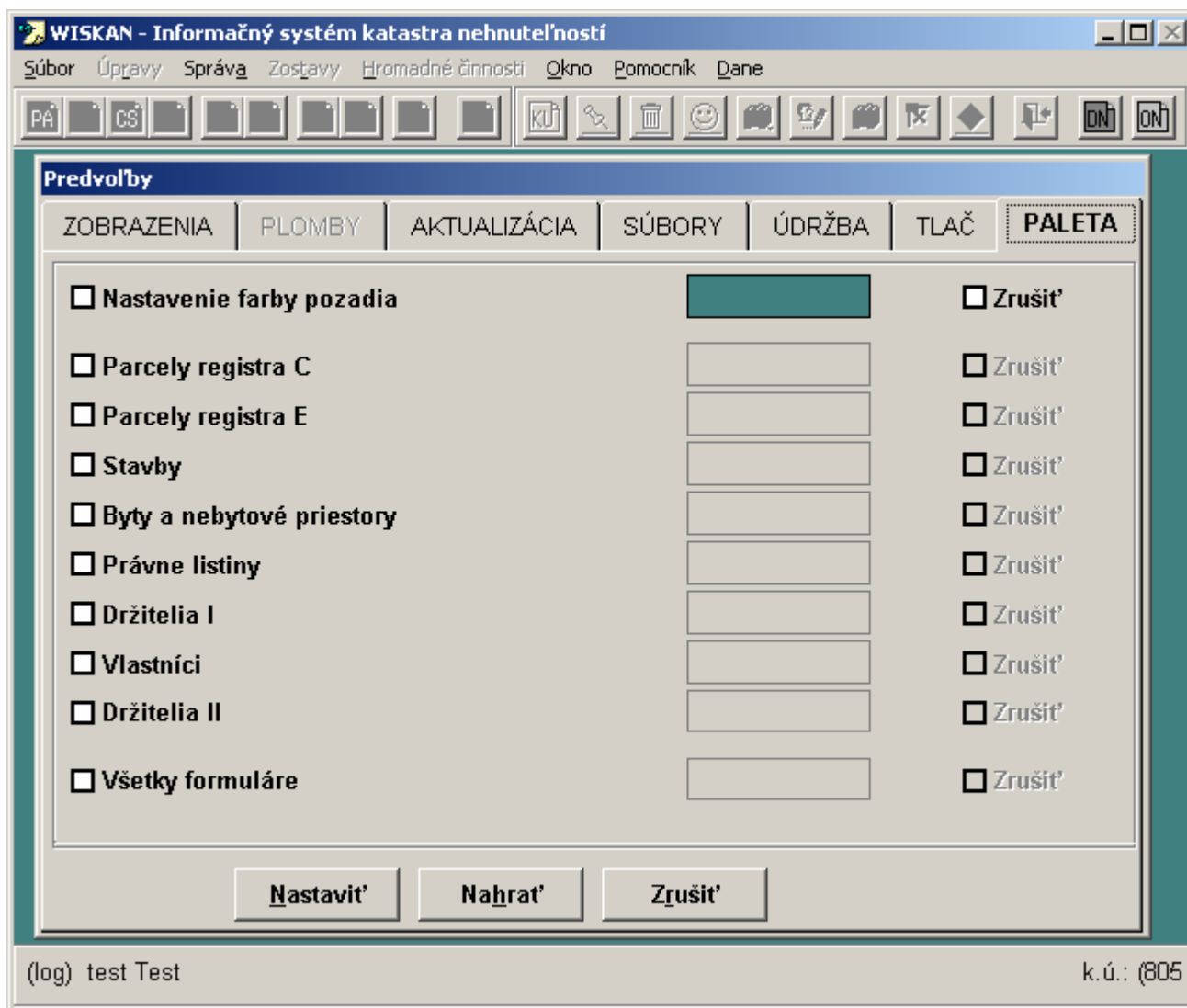
- „Nastavenie inverzného výberu“ predvolí spôsob výberu údajov do tlače inverzne - všetko zakázané.
- „Stavby na viacerých pozemkoch“ zabezpečí tlač viacerých stavieb na jednom LV s rovnakým SČ (hospodársky dvor, bytový dom) ako jeden objekt.

Stavby				
Súpisné číslo	na parcele číslo	Druh stavby	Charakteristika	Popis stavby
995	1696/3 1696/4 1696/5 1696/6	500	bytový dom	
Stavba s.č. 995 leží na parcelách č. 1696/3, 1696/4, 1696/5 a 1696/6				
Legenda:				
Charakteristika				
500 - Objekt na bývanie (okrem rodinných domov) - Stavba so súpisným číslom				

- Popis kódu pri nebytových priestoroch je možné tlačiť priamo pri nebytovom priestore. Program potom netlačí samostatnú legendu nebytových priestorov.
- „Predznačený text „Objednávka““ umožňuje predvoliť si častejšie používaný text do tlačového výstupu.

Predvoľby / Paleta

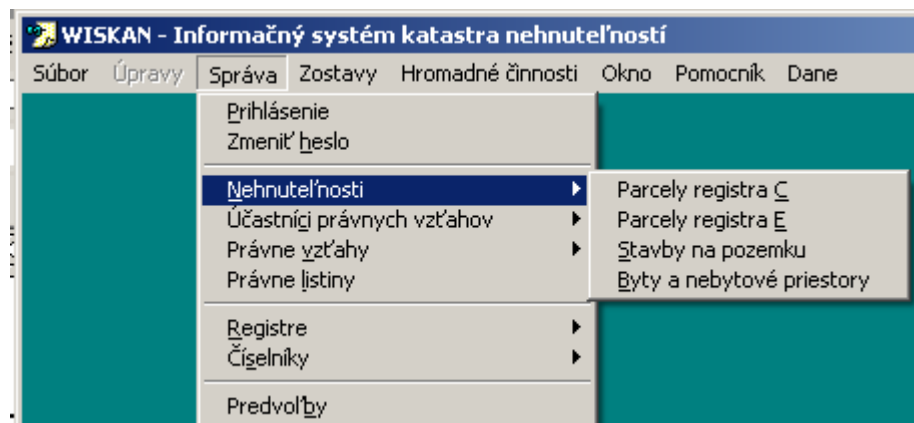
V tomto nastavení je možné zmeniť farbu pozadia programu a jednotlivých formulárov.



[Späť na Obsah](#)

10. Pracovná lišta a Navigačné panely

Základná pracovná lišta.



Umožňuje základný prístup ku všetkým funkciám programu. Poskytuje štandardný prístup pomocou pohybu po rozbaľovacích roletových menu.

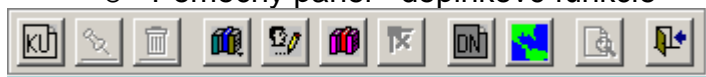
Grafické navigačné panely.

Urýchľujú prístup ku hlavným a najviac používaným funkciám programu. Aktivujú sa v Predvoľbách programu- pozri [Kap.9 - časť. Predvoľby / Zobrazenia](#).

- Majú nasledovný význam:
 - o Hlavný panel - výber okien programu



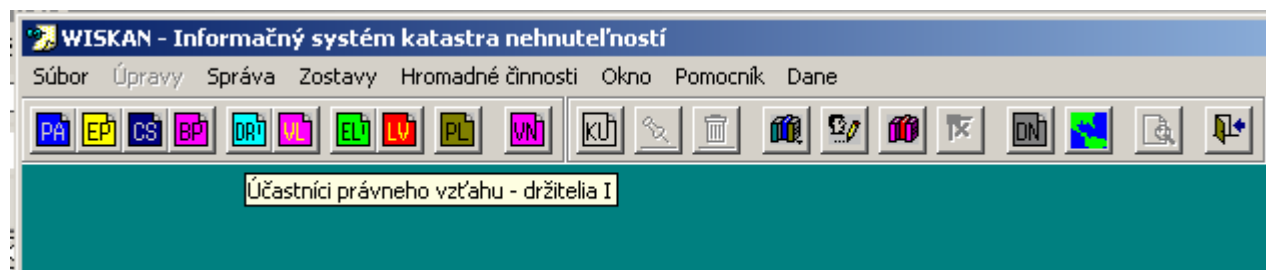
- o Pomocný panel - doplnkové funkcie



- o Navigačný panel - pohyb po záznamoch v oknách



- Tlačidlové lišty je možné premiestňovať podľa potrieb pracovníka.
- Po ukázaní myšou na jednotlivé tlačidlá sa zobrazí popis každého tlačidla.



Popis tlačidiel hlavného panelu:



PA – Parcely registra C (Ctrl + C)

EP – Parcely registra E (Ctrl + E)

CS – Stavby na pozemku (Ctrl + S)

BP – Byty a nebytové priestory (Ctrl + B)

DR I – Držitelia, užívatelia na evidenčných listoch (Ctrl + D)

VL – Vlastníci na listoch vlastníctva (Ctrl + V)

EL I – Evidenčné listy











LV – Listy vlastníctva (obsahuje súhrn všetkých informácií vzťahujúcich sa k LV)

PL – Právne listiny (doterajšie právne vzťahy)

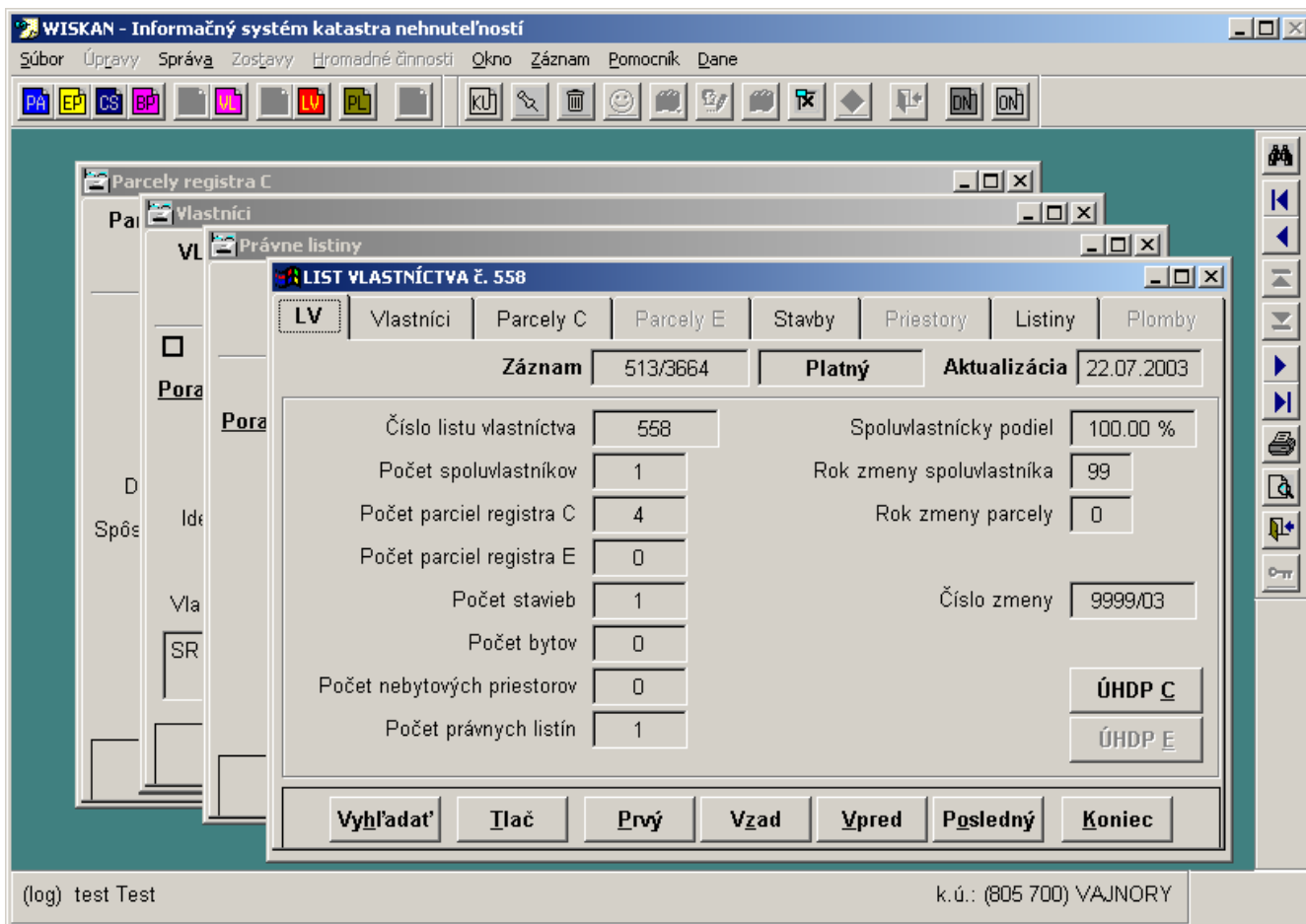
VN – Výber údajov KN

Popis tlačidiel pomocného panelu:

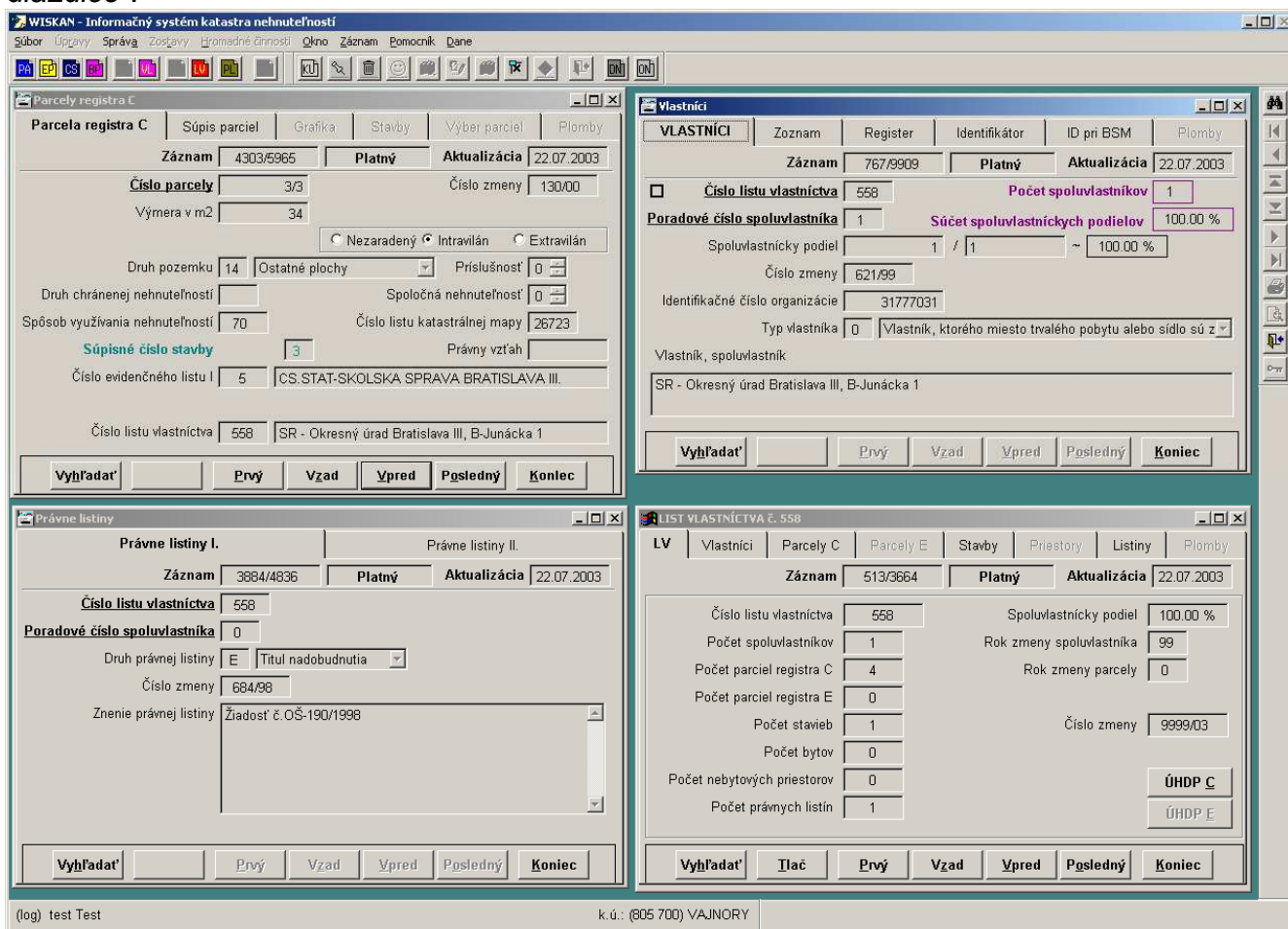


-  - Zmena katastrálneho územia.
-  - Usporiadanie okien do kaskády - pozri obrázok nižšie.
-  - Zatvorenie všetkých otvorených okien.
-  - Vstup do predvolieb programu.
-  - Zmena prihláseného pracovníka.
-  - Vstup do prístupových práv.
-  - Zapnutie/Vypnutie synchronizácie údajov vo formulároch.
-  - Daň z nehnuteľností.
-  - Mapa- zobrazenie formátu VGI.
-  - Odchod z programu (Alt+F4).












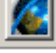
- Možnosť použitia tlačidla pre synchronizáciu údajov vo formulároch zabezpečí aktivovanie príslušnej funkcie v „*Predvoľbe/Zobrazenia*“.



Usporiadanie okien ako dlaždice cez funkciu na Pracovnej lište - „Okno/Usporiadať okná - dlaždice“:



Popis tlačidiel navigačného panelu:

-  - Vyhľadanie záznamu
-  - Skok na prvý záznam
-  - Pohyb o jeden záznam vzad
-  - Skok na prvý záznam pre daný LÚ
-  - Skok na posledný záznam pre daný LÚ
-  - Pohyb o jeden záznam vpred
-  - Skok na posledný záznam
-  - Tlač
-  - Náhľad
-  - Zavretie formulára
-  - Prepínač pre pohyb len v jednom LÚ (hlavne pre právne listiny)
-  - Mapa zobrazenie aktívnej nehnuteľnosti

Univerzálny panel

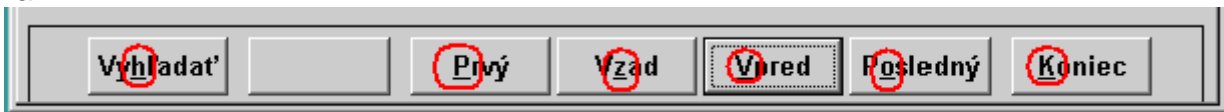
Každý formulár obsahuje univerzálny panel, ktorý slúži pre vyhľadanie a pohyb po záznamoch a pre zatvorenie formulára.



[Späť na Obsah](#)

11. Používanie klávesnice a klávesové povely

Program je možné obsluhovať myšou alebo pomocou klávesových povelov. Základné klávesové povely sú vyznačené v popise tlačidiel PODČIARKNUTÍM príslušného písmena.

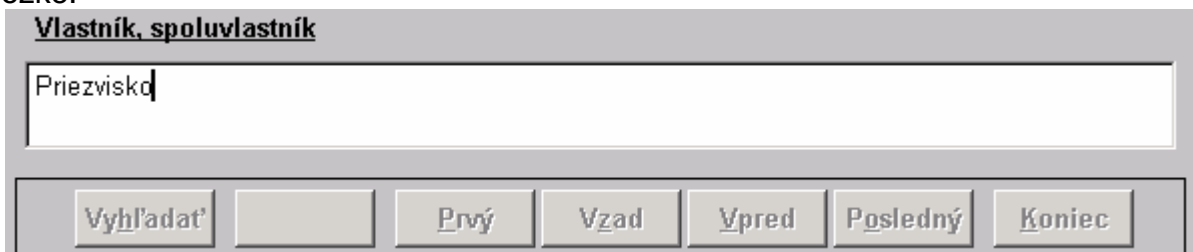


Alt + PÍSMENO - Vyznačené klávesy sú aktívne v kombinácii s klávesou „Alt“, prípadne aj priamo na stlačenie príslušného písmena.

Alt + F4 - Zatvorenie programu.

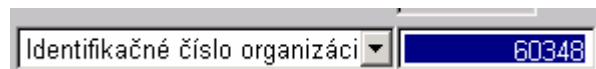
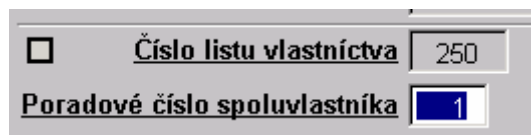
Tab (Ctrl+Tab) – Pohyb po jednotlivých položkách formulára smerom VPRED. Táto klávesa nepotvrďuje číselné údaje zadávané do položiek.

- Pri vyhľadaní podľa mena účastníka slúži klávesa „**Tab**“ pre potvrdenie zadaného údaju v položke.



Shift + Tab – Pohyb po jednotlivých položkách formulára smerom VZAD. Táto klávesa nepotvrďuje číselné údaje zadávané do položiek.

Enter – Potvrdzovanie číselných údajov zadávaných do položiek **pri vyhľadávaní** parcelného čísla, súpisného čísla a pod.. Bez potvrdenia zadaného údaju program len prechádza z položky do položky. Pri vyhľadávaní podľa čísla LV je potrebné potvrdiť klávesou „Enter“ aj položku „Poradové číslo spoluvlastníka“. Inak program nemôže dokončiť vyhľadávanie.



Esc – Zrušenie operácie.

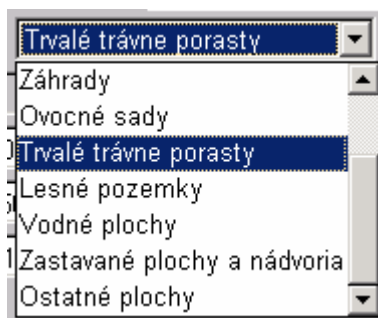
Ctrl + PÍSMENO – Otváranie základných formulárov.

- Ctrl + C – formulár Parcely C
- Ctrl + E – formulár Parcely E
- Ctrl + S – formulár Stavby
- Ctrl + B – formulár Byty
- Ctrl + U – formulár Vlastníci
- Ctrl + D – formulár Držiteľa (Užívateľa)

Ctrl + PÍSMENO – Práca vo formulároch.

- Ctrl + C – skopírovanie vyznačeného textu (meno, identifikátor)
- Ctrl + V – vloženie skopírovaného textu do položky
- Ctrl + Z – obnovenie predošlého stavu - zrušenie vložených textov

Space (medzerník) – Otváranie a zatváranie roletových zoznamov (druh pozemku, typ identifikátora) pri aktualizácii.



[Späť na Obsah](#)

12. Tlač a výber údajov do tlače

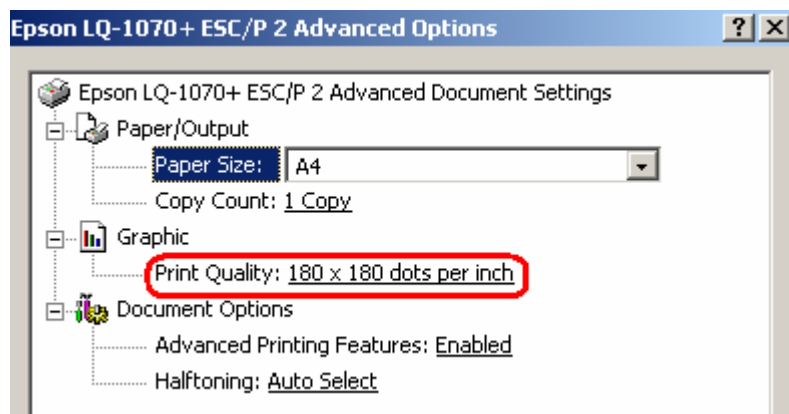
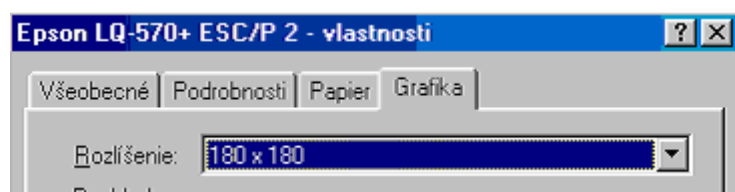
Tlačové výstupy je možné používať jedine pre vnútornú potrebu prevádzkovateľa. V hlavičke tlačového výstupu je oznámenie:

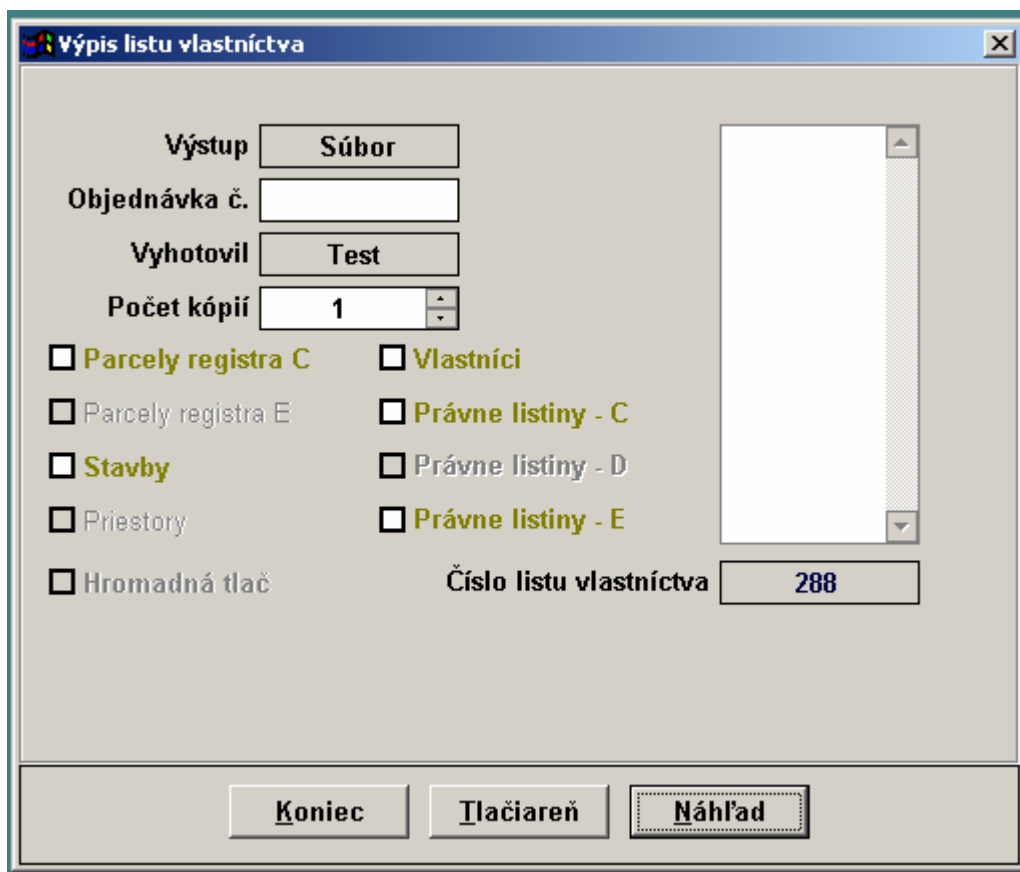
TÁTO LISTINA JE NEVEREJNOU LISTINOU A JE NEPOUŽITELNÁ NA PRÁVNE ÚKONY!

Základné predvoľby pre tlač sú popísané v [Kap.9 - Predvoľby programu, časť Predvoľby/Tlač](#).

Výber sieťovej tlačiarne je možné uskutočniť zo základnej pracovnej lišty - „Súbor/Nastavenie tlačiarne“.

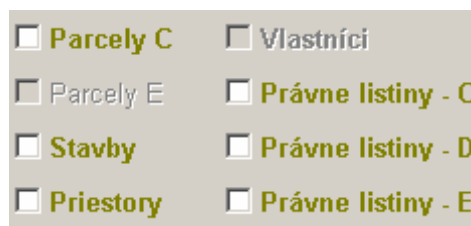
Pre rýchlejšiu tlač na ihličkových tlačiarnach (Epson LQ 570, LQ 1070) je vhodné upraviť kvalitu tlače - znížiť vo vlastnostiach tlačiarne nastavenie rozlíšenia na 180 x 180 bodov na palec. Urýchli to tlačový výstup.



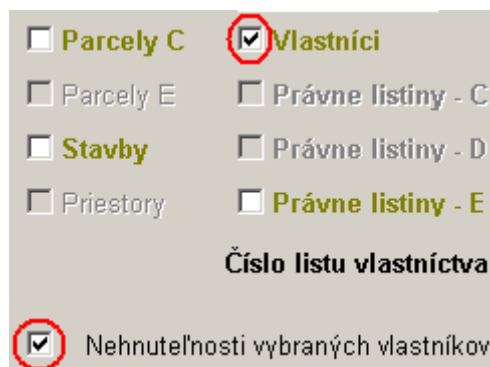


Pri zadaní tlače je možné vyberať údaje do tlače vstupom do jednotlivých položiek výberu. Položky sú aktívne ak obsahujú údaje.

- V prípade, že sa jedná o bytový LV - je aktívne tlačidlo „Priestory“ a tlačidlo „Vlastníci“ zostane zatmené. Vlastníci sa vyberajú spolu s priestormi.



- Možnosť použitia textu „Nehnutelnosti vybraných vlastníkov sú bez tŕch“ je aktívna len v prípade, že bol uskutočnený výber konkrétneho vlastníka alebo bytu.



- Vyznačením niektorej položky bude sprístupnený prehľad vybraných údajov do tlače a panel pre orientáciu vo výbere údajov.

V prehľade vybraných údajov je možné vyznačiť vybraný údaj zakliknutím v prvej položke priamo pri zvolenom zázname pomocou myši.

- o **Biele** záznamy sa tlačia.
- o **Čierne** záznamy sa netlačia.

Prehľad vybraných údajov do tlače

Byty a nebytové priestory na liste vlastníctva 1274							
	Plb	Clv	Pcs	Bnp	Civ	Cip	Cib
		1274	13	1	Herlian.24	0.0	7
		1274	14	1	Herlian.22	6.0	0
		1274	15	1	Herlian.24	2.0	8
	PLOMBA	1274	16	1	Herlian.24	3.0	11
		1274	17	1	Herlian.18	2.0	7

Je tiež možné použiť panel pre orientáciu vo výbere údajov:



Panel pre výber údajov do tlače

- ↑ - Pohybové tlačidlá (na prvý záznam, vzad, vpred, na posledný záznam)
- ↑ - Vyhľadanie záznamu podľa identifikátora (par.číslo, por. č.vlastníka).
- ↑ - Vyhľadanie záznamu podľa čísla záznamu.
- ↑ - Vyznačenie/zrušenie **vybratého** záznamu na výber.
- ↑ - Vyznačenie/zrušenie **všetkých/žiadneho** záznamu na výber.
- ↑ - Odchod z výberu.
- ↑ - Zotriedenie záznamov podľa por.čísel / abecedy.

- Právne listiny - E (tituly nadobudnutia),
 - o ktoré sú priradené k vlastníkovi sa tlačia automaticky spolu s vlastníkom.
 - o ktoré nie sú priradené k vlastníkovi sa tlačia úplne všetky kým sa nevykoná výber.
- Právne listiny - C (ťarchy) sa tlačia úplne všetky kým sa nevykoná výber.
- Právne listiny - D (poznámky) sa tlačia úplne všetky kým sa nevykoná výber.
- Ak nie je potrebné robiť výber, je možné uskutočniť tlač priamo pomocou tlačidla „Spustiť“.
Vtedy tlačí všetky údaje.

Výpis z katastra nehnuteľností obsahuje dátum : **Údaje aktuálne k :**

Program si pomocou funkcie vytvára pomocný súbor UPDxxxxxx.TXT, ktorý je potrebné archivovať s údajmi ku ktorým bol vytvorený.

Pri nahrávaní nových údajov , je potrebné vymazať súbory CDX aj UPD..TXT.

TÁTO LISTINA JE NEVEREJNOU LISTINOU A JE NEPOUŽITELNÁ NA PRÁVNE ÚKONY !

407

V Ý P I S Z K A T A S T R A N E H N U T E Ľ N O S T Í

Okres : 505 Liptovský Mikuláš Údaje aktuálne k : 29.04.2005
 Obec : 510 921 PAVLOVA VES Dátum vyhotovenia: 29.07.2005
 Katastrálne územie: 845 728 BABKY Čas vyhotovenia : 10:59:05

V Ý P I S P A R C I E L R E G I S T R A "C"

PARCELA registra "C" evidovaná na katastrálnej mape

Do výpisu z Listu vlastníctva je možné doplniť záverečné texty :

Výpis listu vlastníctva

Výstup

Objednávka č.

Vyhotovil

Počet kópií

Parcely registra C Vlastníci

Parcely registra E Právne listiny - C

Stavby Právne listiny - D

Priestory Právne listiny - E

Právne listiny - F

Hromadná tlač Číslo listu vlastníctva

VÝPIS JE NEPOUŽITELNÝ PRE PRÁVNE ÚKON

79/1996 Z.z. | v znení vyhlášky č. 72/1997 Z.z.)

VÝPIS JE NEPOUŽITELNÝ PRE PRÁVNE ÚKONY | (zasielaný v zmysle § 42 Vyhlášky č. 79/1996 Z.z. | v znení vyhlášky č. 72/1997 Z.z.)
 Výpis (kópia) listu vlastníctva slúži | len ku účelu zákona č. 599/2003 Z.z.)
 Táto listina je neverejnou listinou | a je nepoužiteľná na právne úkony.
 Oslobodené od poplatkov | podľa zákona č. 145/1995 v znení neskorších predpisov.
 Výpis (kópia) listu vlastníctva slúži | len ku účelu § 15 zákona č. 330/91 Zb. | v znení neskorších predpisov.
 Oslobodené od správnych poplatkov | podľa zákona NR SR č. 503/2004 Z. z.)

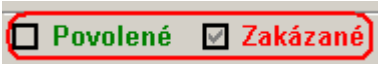
- **Hromadná tlač** viacerých LV alebo EL súčasne je možná po zaškrtnutí tohto políčka na výberovom formulári.
Prístupná je cez funkciu „Zostavy / B. Evidenčné listy“ resp. „C. Listy vlastníctva“. Pri hromadnej tlači nie je možné robiť výbery. Zadáva sa použitím klávesy „Ctrl“ a výberom príslušných čísiel pomocou myši.

[Späť na Obsah](#)

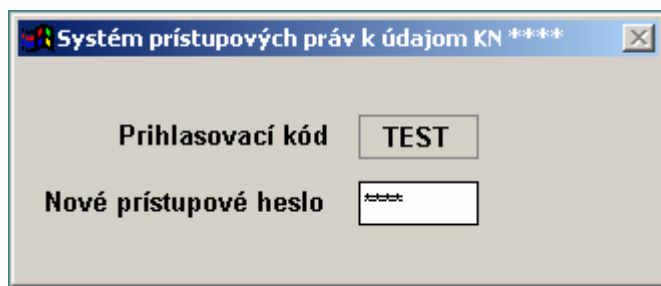
13. Prístupové práva

Systém prístupových práv je dvojstupňový. Niektoré nastavenia je možné v „Predvoľbách“ (kap.8) upravovať individuálne pre jednotlivé počítače.

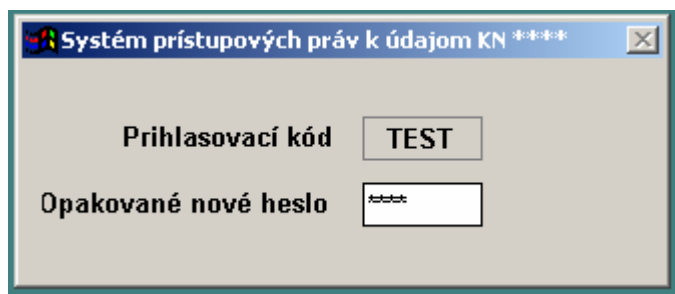
Nadradeným je systém prístupových práv, pomocou ktorého je možné zavádzať obmedzenia pre jednotlivých pracovníkov bez ohľadu na to, na ktorom počítači sa prihlasujú.

- Pri prvej inštalácii vytvorí súbory „kn_prava.dbf“ a „kn_prist.dbf“. Tieto potom používa pre správu prístupových práv.
- Na prihlasovanie používa modul „wsppu_is.app“, ktorý sa inštaluje na počítač automaticky pri inštalácii programu.
- Zakladanie a úprava prístupových práv je integrovaná priamo v programe WISKAN. Jej použitie je možné vtedy, ak v adresári, kde je umiestnený program WISKAN (C:\WISKAN) je nahraný aj modul „Wpprava.app“. Jeho funkcia sa vyvolá v záložke „Správa - Zmeniť heslo“ resp. pomocou tlačidla „Systém prístupových práv“ na pomocnom paneli. Pri inštalácii pre bežných pracovníkov je vhodné tento modul vymazať.
- Je možné aktualizovať jednotlivé riadky a stĺpce hromadne - poklepaním myšou na nadpis riadku alebo stĺpca.
- Zakázanie alebo povolenie všetkých nastavení naraz je možné vykonať poklepaním myšou na predvoľbu - 
- Pre správcu ISKN je možné v prístupových právach vyznačiť správcovské práva v poli „Správca“. Ostatní pracovníci potom nebudú mať „Systém prístupových práv“ prístupný. Tiež nebudú môcť v „Predvoľbách“ meniť väčšinu nastavení pre jednotlivé počítače, ktoré správca vopred nastaví. Nastavenia budú mať prístupné len na prehliadanie.

Po vytvorení nového používateľa si program pri jeho prvom prihlásení vypýta zadať nové heslo.



Nové heslo je potrebné opakovane potvrdiť.



Popis položiek vo formulári prístupových práv je nasledovný:

- **PRE**hliadanie údajov
- **SCR,COM,PRN** - nastavenie výstupných práv

WISKAN - Informačný systém katastra nehnuteľností

Súbor Úpravy Správa Zostavy Hromadné činnosti Okno Pomocník Dane

PA CS

Oprávnené osoby

Súbory Registre Číselníky Ostatné

Záznam 3/3 Aktualizovaný Aktualizácia 23.07.2003

Správca Priezvisko Test Kód obsluhy TEST Zrušiť

Meno test Heslo 8134

	<input type="checkbox"/> Povolené	<input checked="" type="checkbox"/> Zakázané	PRE	ZAL	AKT	ZRU	SCR	COM	PRN	ASC
Parcely registra C	<input type="checkbox"/>	<input type="checkbox"/>	<input type="checkbox"/>	<input type="checkbox"/>	<input type="checkbox"/>	<input type="checkbox"/>	<input type="checkbox"/>	<input type="checkbox"/>	<input type="checkbox"/>	<input type="checkbox"/>
Parcely registra E	<input type="checkbox"/>	<input type="checkbox"/>	<input type="checkbox"/>	<input type="checkbox"/>	<input type="checkbox"/>	<input type="checkbox"/>	<input type="checkbox"/>	<input type="checkbox"/>	<input type="checkbox"/>	<input type="checkbox"/>
Listy vlastníctva	<input type="checkbox"/>	<input type="checkbox"/>	<input type="checkbox"/>	<input type="checkbox"/>	<input type="checkbox"/>	<input type="checkbox"/>	<input type="checkbox"/>	<input type="checkbox"/>	<input type="checkbox"/>	<input type="checkbox"/>
Vlastníci	<input type="checkbox"/>	<input type="checkbox"/>	<input type="checkbox"/>	<input type="checkbox"/>	<input type="checkbox"/>	<input type="checkbox"/>	<input type="checkbox"/>	<input type="checkbox"/>	<input type="checkbox"/>	<input type="checkbox"/>
Držiteľia I	<input type="checkbox"/>	<input type="checkbox"/>	<input type="checkbox"/>	<input type="checkbox"/>	<input type="checkbox"/>	<input type="checkbox"/>	<input type="checkbox"/>	<input type="checkbox"/>	<input type="checkbox"/>	<input type="checkbox"/>
Právne listiny	<input type="checkbox"/>	<input type="checkbox"/>	<input type="checkbox"/>	<input type="checkbox"/>	<input type="checkbox"/>	<input type="checkbox"/>	<input type="checkbox"/>	<input type="checkbox"/>	<input type="checkbox"/>	<input type="checkbox"/>
Byty a nebytové priestory	<input type="checkbox"/>	<input type="checkbox"/>	<input type="checkbox"/>	<input type="checkbox"/>	<input type="checkbox"/>	<input type="checkbox"/>	<input type="checkbox"/>	<input type="checkbox"/>	<input type="checkbox"/>	<input type="checkbox"/>
Stavby	<input type="checkbox"/>	<input type="checkbox"/>	<input type="checkbox"/>	<input type="checkbox"/>	<input type="checkbox"/>	<input type="checkbox"/>	<input type="checkbox"/>	<input type="checkbox"/>	<input type="checkbox"/>	<input type="checkbox"/>
Záznamy zmien	<input type="checkbox"/>	<input type="checkbox"/>	<input type="checkbox"/>	<input type="checkbox"/>	<input type="checkbox"/>	<input type="checkbox"/>	<input type="checkbox"/>	<input type="checkbox"/>	<input type="checkbox"/>	<input type="checkbox"/>
Držiteľia II	<input type="checkbox"/>	<input type="checkbox"/>	<input type="checkbox"/>	<input type="checkbox"/>	<input type="checkbox"/>	<input type="checkbox"/>	<input type="checkbox"/>	<input type="checkbox"/>	<input type="checkbox"/>	<input type="checkbox"/>

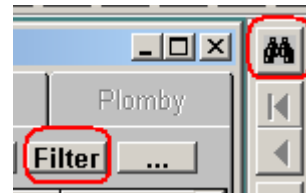
(log) test Test k.ú.: 8

[Späť na Obsah](#)

14. Špeciálne funkcie

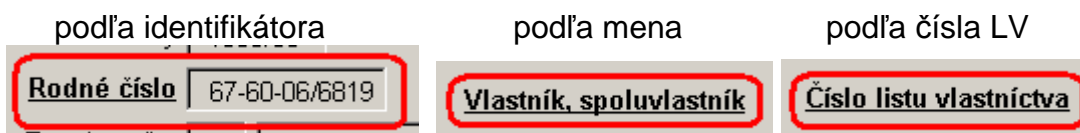
- Vyhľadanie mena vlastníka alebo údaju v názve vlastníka.

- o Na bežné vyhľadanie mena vlastníka podľa priezviska (od prvého písmena) slúži vyhľadávacie tlačidlo (ďalekohľad).
- o Na špecifické vyhľadanie akéhokoľvek textu v názve vlastníka, napr. názov ulice alebo rodné meno manželky, slúži tlačidlo „Filter“.



- Signalizácia spôsobu triedenia údajov vo formulároch.

- o Položka, podľa ktorej sú údaje vo formulári triedené je zobrazená **hrubšie s podčiarknutím**. To zn., že v prípade pohybu vpred/vzad sa budú údaje zobrazovať podľa tohto kritéria.
- o Spôsob triedenia sa nastaví podľa toho, na základe akého údaju bolo vykonané posledné vyhľadanie:



- o V prípade že je súčasne otvorený formulár LV alebo EL, údaje sa triedia podľa tohto formulára.

- Hromadné činnosti



Podľa zadaného názvu účastníka, program po stlačení tlačítka Spustiť, vyhľadáva zaškrtnuté typy nehnuteľností, vo všetkých katastrálnych územiach, ktorých údaje má k dispozícii, alebo v KÚ vybratých Výber k.ú.

Funkcia vytvorí register účastníkov, ktorý je možné redukovať.

E P V - 1

Str.: 1

V Ý P I S Z K A T A S T R A N E H N U T E L N O S T Í □

ZOZNAM LISTOV VLASTNÍCTVA K 06.08.2004

Výberová podmienka : "KOVAC JAN"

Por. č.	Číslo a názov katastrálneho územia	LV	Počet E parcel	Počet C parcel	Číslo zmeny
1.	804 380 VINOHRADY	3190		6	1255/99
2.	804 380 VINOHRADY	3301			1255/99
3.	804 380 VINOHRADY	4286		1	1255/99
4.	804 380 VINOHRADY	4795			110/00
5.	804 380 VINOHRADY	5053		1	515/01
6.	804 380 VINOHRADY	5080		1	675/01
SPOLU:		6	0	9	

E P V - 2

Str.: 1

S Ú P I S N E H N U T E L N O S T Í K 06.08.2004

k.ú.: 804 380 VINOHRADY LV : 3190
 Dátum narodenia: 16.11.1949 (13.58.1952) Spoluvlastnícky podiel: 1/6
 2 KOVAC JAN ING. A MARIA ING., B-ROZVODNA 5

PARCELY registra "C" evidované na katastrálnej mape

Parcelné číslo	Výmera v m2	Druh pozemku	Charakteristika	Právny vzťah	Prísluš. k ZÚO	Číslo EL	Číslo zmeny
5652/5	19	Zastavané plochy	2	5	1	4272	359/97
5652/13	20	Zastavané plochy	2		1	4204	359/97
5652/14	20	Zastavané plochy	2		1	5754	98/03
5652/15	20	Zastavané plochy	2		1	4204	359/97
5652/16	20	Zastavané plochy	2	5	1	4286	359/97
5652/17	20	Zastavané plochy	2	5	1	4204	359/97

k.ú.: 804 380 VINOHRADY LV : 4286
 Dátum narodenia: 16.11.1949 (13.08.1952) Spoluvlastnícky podiel: 1/1
 25 Kováč Ján Ing. a Mária r.Šimková Ing., B-Rozvodná 5

PARCELY registra "C" evidované na katastrálnej mape

Parcelné číslo	Výmera v m2	Druh pozemku	Charakteristika	Právny vzťah	Prísluš. k ZÚO	Číslo EL	Číslo zmeny
----------------	-------------	--------------	-----------------	--------------	----------------	----------	-------------

ZOSTAVA PODĽA KÚ A DRUHOV POZEMKOV K 06.08.2004

PÁRCELY registra "C" evidované na katastrálnej mape

16.11.1949 KOVÁČ JAN ING. A Mária ING., B-ROZVODNÁ 5
 k.ú.: 804 380 VINOHRADY LV : 3190 Poč.par.: 6

ORNÁ PŮDA CHMELNICE VINICE ZÁHRADY OVOCNÉ SADY TR. TRÁV. PORASTY POLN.PŮDA

LESNÉ POZEMKY	VODNÉ PL.	ZAST.PL.	OST.PL.	CELKOM
.	.	119	.	119

16.11.1949 Kováč Ján Ing. a Mária r.Šimková Ing., B-Rozvodná 5
 k.ú.: 804 380 VINOHRADY LV : 4286 Poč.par.: 1

ORNÁ PŮDA CHMELNICE VINICE ZÁHRADY OVOCNÉ SADY TR. TRÁV. PORASTY POLN.PŮDA

LESNÉ POZEMKY	VODNÉ PL.	ZAST.PL.	OST.PL.	CELKOM
.	.	552	.	552

- Špeciálne výstupy zo Súpisu parcel

Parcely registra C										
Parcela registra C		Súpis parcel			Stavby		Výber parcel		Plomby	
<input checked="" type="checkbox"/>										
	Císlo parcely	Výmera v m2	Drp	Don	Pkk	Číslo EL	Číslo LV	U		
<input checked="" type="checkbox"/>	4934/007/0	1 210	13			3192	2551	1		
<input checked="" type="checkbox"/>	4934/008/0	1 232	13		630	2888	2151	1		
<input checked="" type="checkbox"/>	4934/009/0	828	13			3567	3147	1		
Počet záznamov		3		Istdb.vyber		Čistiť		Výber		

Funkcie Tlač 1, vytvorí tlačovú zostavu zo zakliknutých parciel

SÚPIS PARCIEL REGISTRA C

Redukovaná zostava (výber podľa podmienky lstdb.vyber)

Okres: Liptovský Mikuláš

Obec : PAVLOVA VES

Katastrálne územie: (845 728) BABKY

Číslo parcely	Výmera ha m2	Druh pozemku	Spôsob využ.p.	Druh chr.n.	Číslo LV	Č. listu mapy	Umiest. pozemku
1	7657	Lesné pozemky	10200		4	6	2
5	419	Lesné pozemky	10200		4	6	2
60	2032	Zastavané plochy a nádvoria	13321		4	6	2
65	22 6036	Trvalé trávne porasty	7100		5	3	2
66	12 9420	Lesné pozemky	10200		5	3	2

Funkcie Tlač 2 dopĺňa výstup aj o účastníkov :

SÚPIS PARCIEL REGISTRA C

Redukovaná zostava (výber podľa podmienky lstdb.vyber)

Okres: Liptovský Mikuláš

Obec : PAVLOVA VES

Katastrálne územie: (845 728) BABKY

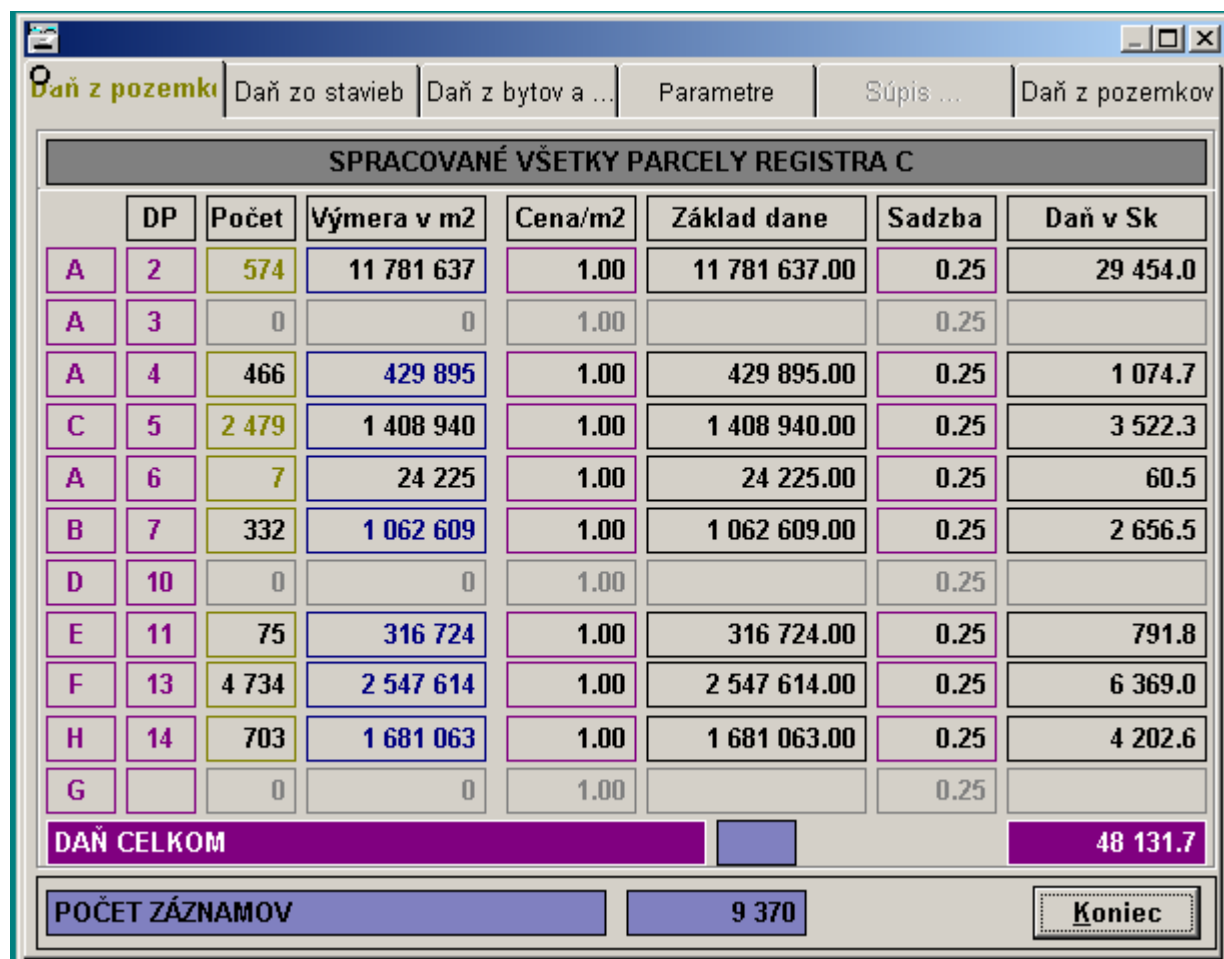
Číslo parcely	Výmera ha m2	Druh pozemku	Spôsob využ.p.	Druh chr.n.	Číslo LV	Č. listu mapy	Umiest. pozemku
1	7657	Lesné pozemky	10200		4	6	2
V:	190222	KOVÁČOVÁ Mária (r.Celengová), 28, 032 21 Pavlova Ves					
V:	481211	KOVÁČ Ján, 45, 032 21 Pavlova Ves					
V:		KAPITÁŇOVÁ Mária (r.Blchová) (SPF)					
V:		ROMAŇÁKOVÁ Johana (r.Blchová) (SPF)					
V:		BLCHA Jozef (Jánov syn) (SPF)					

Po ukončení výberu je potrebné zakliknúť Čistiť a vyčistiť aj okienko pre výber.



15. Daň z nehnuteľností

Informačný systém **WISKAN** môže byť doplnený nadstavbou **DANE** [V1.6*], ktorá obsahuje procedúry určené na výpočet a zobrazenie hodnôt dane z nehnuteľností (pozemky, stavby a byty). Podkladom pre výpočet orientačných hodnôt sú všetky údaje parciel, bytov (nebytových priestorov), vlastníkov a držiteľov evidovaných v KATASTRI NEHNUTEĽNOSTÍ. Hodnoty je možné stanoviť pre držiteľa (evidenčný list) alebo vlastníkov (list vlastníctva). Dane z bytov a nebytových priestorov je možné určiť pre vlastníka (list vlastníctva).



The screenshot shows a software window titled "Daň z pozemki" (Land Tax). The window has several tabs: "Daň z pozemki", "Daň zo stavieb", "Daň z bytov a ...", "Parametre", "Súpis ...", and "Daň z pozemkov". The main area displays a table titled "SPRACOVANÉ VŠETKY PARCELY REGISTRA C". The table has 8 columns: DP, Počet, Výmera v m2, Cena/m2, Základ dane, Sadzba, and Daň v Sk. The data is as follows:

DP	Počet	Výmera v m2	Cena/m2	Základ dane	Sadzba	Daň v Sk	
A	2	574	11 781 637	1.00	11 781 637.00	0.25	29 454.0
A	3	0	0	1.00		0.25	
A	4	466	429 895	1.00	429 895.00	0.25	1 074.7
C	5	2 479	1 408 940	1.00	1 408 940.00	0.25	3 522.3
A	6	7	24 225	1.00	24 225.00	0.25	60.5
B	7	332	1 062 609	1.00	1 062 609.00	0.25	2 656.5
D	10	0	0	1.00		0.25	
E	11	75	316 724	1.00	316 724.00	0.25	791.8
F	13	4 734	2 547 614	1.00	2 547 614.00	0.25	6 369.0
H	14	703	1 681 063	1.00	1 681 063.00	0.25	4 202.6
G		0	0	1.00		0.25	
DAŇ CELKOM							48 131.7

At the bottom of the window, there is a field "POČET ZÁZNAMOV" (Number of records) with the value "9 370" and a button labeled "Koniec" (End).

[Späť na Obsah](#)